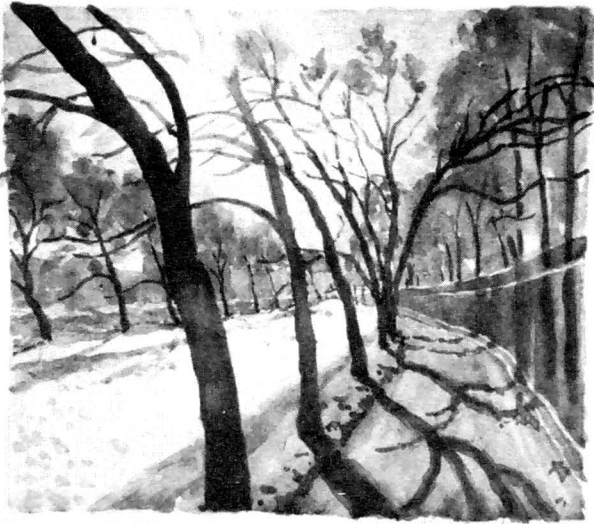


## **Акварели Михаила Лядова в фонде Музея истории Консерватории**

**Н**о самый значительный раздел фонда семьи Лядовых посвящен работам Михаила Анатольевича Лядова, сына выдающегося композитора и педагога, ученика и коллеги Н.А. Римского-Корсакова Анатолия Константиновича Лядова. Именно ему, маленькому Мише, была посвящена знаменитая «Музыкальная табакерка». В коллекции музея хранится всего 43 рисунка Лядова. Их подарила Консерватории вдова художника.

Большинство работ М. Лядова были созданы в 1920 – 1930-е годы. Центральной темой графики этих лет стал городской пейзаж. Город в работах Лядова – это своего рода отражение мироощущения автора. В свою очередь рисунки, посвященные городской панораме, делятся на две подгруппы. Первая из них – зарисовки индустриального характера. (Известно, что М.А. Лядов работал на заводе.) Рисунок «Выборгская сторона из окна завода» показывает крыши зимнего города, окутанные в грязно-коричневый сумрак сыроватой ленинградской мглы. Здесь художник видит город с его непарадной стороны, с темными, мрачными дворами и одинокими ночными крышами. В другом настроении решена работа «Ворота завода “Свобода”». Обыграв рисунок при помощи светлых, нежных цветов, Лядов добивается прозрачности световоздушной перспективы. Здесь мы видим совсем другой город, светлый и радужный, в солнечный зимний день. Нежно-голубое небо, розовые дома с крышами, покрытыми прозрачно-фиолетовым снегом, и ярко-красные «мажорные», кирпичные ворота в центре композиции. В таких работах художника влечет обыденное, он видит в знакомом и привычном неброскую красоту.

В камерных жанрово-бытовых пейзажах город предстает в атмосфере завораживающе-романтической. Ею дышат и суровые дома, погруженные в зимнюю ночную мглу, и причудливые мерцания уличных фонарей, и пустынность улиц. В общий графический узор иногда вплетаются силуэты



людей. Они почти всегда темные, безликие. Человек в графике Лядова — не исключительная личность, а обыденный, рядовой человек. Художника увлекал мотив набережной (наб. Карповки) — то окутанной стынущей тишиной морозного дня, то сияющей в теплых лучах весеннего солнца, то скучающей под ярким осенним небом. Здесь автор использует в графике живописные приемы. Поэтическое изображение художественной действительности мы

можем наблюдать и в рисунке «Комната ночью». Бесхитростный мотив ночной комнаты, погруженной в зеленую темноту, звучит здесь как-то по-особому романтично, таинственно.

Ряд работ посвящен этюду с натуры, натюрморту. Это своего рода познание предметов и явлений во взаимодействии друг с другом. Практически везде это предметы одной комнаты, в которой жил художник. На некоторых рисунках дана сама комната целиком, на других более крупно — отдельные ее детали: стол, на котором стоит кувшин с листьями — рисунок в элегических пастельных тонах с размытыми контурами; на другой работе — этот же стол с краюшкой хлеба и глиняным кувшином, погруженный в темноту. У каждого рисунка свой эмоциональный тон.

Сведения о М.А. Лядове весьма скудны. Известно, что какое-то время он учился в Академии художеств. Буквально все остальное о нем рассказывают его рисунки. Круг их образов не очень широк. В основном это завод,



где скорее всего работал Лядов, и дорога к нему. Так же можно предположить, что жил художник где-то близ набережной Карповки, и комната, изображаемая на рисунках, по-видимому, была комнатой самого художника. Все это мы видим глазами Лядова, можем чувствовать его настроения и мысли. О самом авторе рассказывает погрудный карандашный автопортрет. В этом светлом, с минимумом деталей,

изображении, мы можем угадать характер художника. Серьезный, сосредоточенный, глубокий взгляд, высокий лоб, узкие губы с уголками, опущенными вниз, рисуют человека сдержанного и глубокого.

Благодаря этим рисункам, хранящимся в Музее истории Консерватории, мы можем познакомиться с еще одним представителем выдающегося рода Лядовых, подарившего столько талантливых деятелей русской культуре.